

Topveeboere presteer ondanks droogte

Die regte veldbestuur het die deurslag gegee in die aanwys van die finaliste vir Suid-Afrika se Nasionale Bees- en Skaapboer van die Jaar. Ondanks die droogte kon die ses finaliste uiterste klimaatstoestande oorkom.

Vanjaar se beoordeling van die skaap- en beesboerfinaliste het geskied in 'n uiters droë tydperk met baie lae en wisselvallige reënval. Van die ses finaliste het slegs een normale reënval gehad.

Sekere boere het slegs 'n paar millimeter reën oor die afgelope groeityd ontvang, met die vorige seisoen se reënval ook ver onder

normaal. Die verwagting sou kon wees dat hul diere met die beoordeling in 'n swak kondisie kon wees.

Hierdie suksesvolle boere het die teendeel bewys. Almal se diere was in 'n besonder goeie kondisie ondanks die uiters lae reënval. Dit beklemtoon weer eens dat die regte veldbestuursbenaderings en boerderypraktyke sulke uiterste klimaatstoestande die hoof kan bied en dat goeie diereprestasie gehandhaaf

BEOORDELAARS

Die beoordelaars van die kompetisie was proff. Johan Greyling en Hennie Snyman van die Universiteit van die Vrystaat (UV) se departement vee-, wild- en weidingkunde en mnre. Hendrik van Pletzen en Kenny Crampton van Voermol. Voermol is die hoofborg en koördineerder van die kompetisie. Ander borge en medewerkers sluit in Landbouweekblad, Agri SA, BKB, Eerste Nasionale Bank, die Nasionale Wolkwekersvereniging van SA (NWKV), die Rooivleisprodusente-organisasie (RPO), die Transvaalse Landbou-unie SA (TLU SA), die UV en die Herkouerveterinêre vereniging van Suid-Afrika (RuVasa). Die wenners word op 27 November aangewys.

kan word. Suid-Afrika het puik boere wat saam met die natuur kan boer, ondanks moeilike produksietoestande.

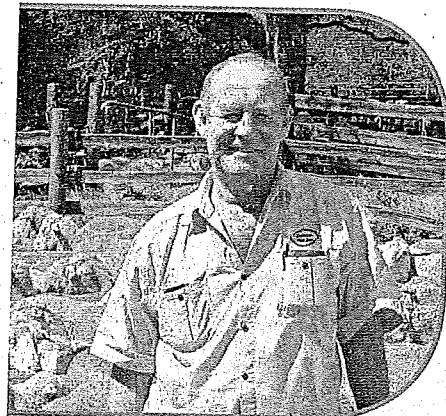
SKAAPBOERFINALISTE

1 MNR. ROBBIE BLAINE van die plaas Wauldby boer in die distrik Stutterheim met Dohne-Merino's op suurveld. Die omgewing se gemiddelde langtermynreënval is 800 mm per jaar. Sy weiding bestaan uit 1 970 ha veld en 30 ha raagrass-hawermengsel onder besproeiing. Die aangeplante weiding word strategies in lamtyd gebruik en om lamers af te rond. Die veld het suurder dele op die hoër geleë heuwels tot soeter weiveld in die leegtes. Dit maak veldbestuur moeilik en verg' fyn waarneming en ervaring om veld optimaal te benut. Brand word suksesvol as deel van die veldbestuursprogram ingeskakel om die grasse te vernuwe en die benutbaarheid daarvan te verhoog. Die diere se kondisie weerspieël die

weiveld se goeie toestand.

Een van die groot probleme in die ryprywe hoëreënvalgebiede is die uiters hoë uitwendige en inwendige parasietbesmetting. Die belangrikste teeldoelwit op Wauldby is om aangepaste en vrugbare diere te teel te midde van hoë parasietladings. Deur beproefde wetenskaplike tegnieke toe te pas, teel Robbie diere wat onder meer teen haarwurms weerstandig is. Die genetiese tendens van sy stoetkudde wys uiteensellig dat daar vordering gemaak word op dié gebied en dit verseker die voortbestaan van skaapboerdery in die toestand.

Robbie doen baie moeite met praktiese opleiding van opkomende boere en hy het al erkenning daarvoor van SA Stamboek gekry.



Mnr. Robbie Blaine

2 MNR. PIET SMITH van die Mier-gebied in die distrik Gordonia boer op meer as 9 000 ha met swartkop-Dorpers in die uiters droë Kalahari-duineveld. Die omgewing het 'n langtermynreënval van slegs 150 mm per jaar. Dié besonder lae reënval beproef die bestuurder se vernuf tot die uiterste, wat Piet met vlieënde vaandels geslaag het. Hy het 'n groot passie vir sy weiveld, met die goeie toestand waarin dit verkeer wat daarvan getuig. Volgens hom kom daar 14 verskillende grassoorte op sy plaas voor wat almal deur die skape benutbaar is. Die indringingsprobleem van dieldoring (*Rhigozum trichotomum*) in die gebied bekamp hy suksesvol. Die weiveld word in 'n rotasiestelsel benut, wat lang rustye insluit.

Ses kampe word per groep diere toegeken, waarbinne 'n kamp sowat drie maande rus.

Die teeldoelwit is om produktiewe, aangepaste ooie te teel wat wins maksimaliseer. Alle oilammers word gehou en ouer surplusooie word bemark. Die puik kondisie en produktiwiteit van die diere in uiterste droogtetoestande getuig van goed aangepaste diere. Daar word ook vir goeie bouvorm en vleisproduksie geselekteer en verskeie kampioene is in slaglamkompetisies opgelewer.

Hierdie besonderse leierboer wat in baie moeilike toestande uitgestyg het, het diep spore getrap; nie net in die georganiseerde landbou nie, maar ook in verskeie ander organisasies en gemeenskappe.



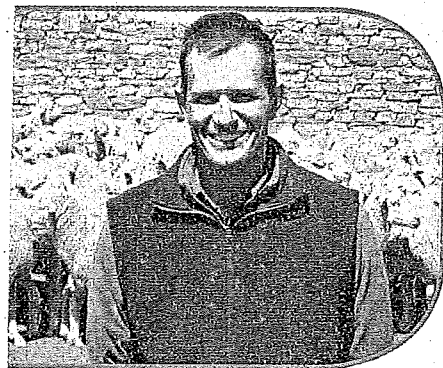
Mnr. Piet Smith (regs) en Kenny Crampton van Voermol.

3 **MNR. NELIUS VAN DER WESTHUIZEN** van die Juriesfontein-boerdery boer met stoet- en kommersiële Merino's naby Loxton in die Karoo. Die omgewing se gemiddelde langtermynreënval is 236 mm per jaar. Die boerdery het 21 100 ha weiveld en 15 ha aangeplante weiding (lusern, hawer en gars onder besproeiing). Die weiveld is in drie blokke (met sowat 13 kampe van ongeveer 350 ha per kamp per blok elk) opgedeel. 'n Blok word ses maande beweï, waarna dit weer 12 maande rus. Nelius beklemtoon dat 'n blok nie elke keer in dieselfde tyd van die jaar beweï word nie. Die veld is in 'n puik toestand, met grasse

wat nooit voorheen hier voorgekom het nie.

Ondanks die ekstensiewe boerderyomgewing pas Nelius 'n versnelde lamstelsel volhoubaar toe. 'n Stelsel van drie kort lamtye (ramme is net 24 dae by die oöie) per jaar word gevolg. Oöie kan afgewissel word tussen 'n siklus van 8 en 12 maande, na gelang van toestand. Lammers kry kruipvoer van dag 1 af en word op 6 weke op die besproeide weidings gespeen. Jong oöie word op 11 maande gepaar.

Om die maksimum wins te behaal, word produksie verhoog deur ekstra insette. Die opbrengs op kapitaal belê, is die belangrikste oorweging vir die boerdery.



Mnr. Nelius van der Westhuizen

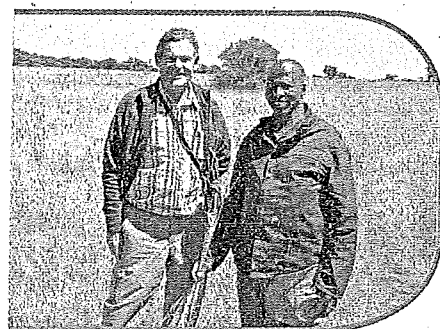
BEESBOERFINALISTE

1 **MNR. KLEINJAN GASEKOMA** boer met stoet-Braunvieh- en kommersiële beeste naby Reivilo. Die omgewing het 'n gemiddelde jaarlikse reënval van 500 mm. Hy is besonder bewaringsbewus, met die puik toestand van sy weiveld wat daarvan getuig. Ondanks die kwaai droogte het hy baie surplusveld wat die risiko van sy besigheid aansienlik verlaag. Die amptelike weidingskapasiteit vir sy gebied is 10 ha/GVE, wat ook sy huidige veelading is. In die somer volg hy 'n redelik vinnige rotasiestelsel (weekliks) met langer weite in die winter. Die 14 kampe is in twee groepe verdeel wat elk as eenhede deur 'n trop

op rotasiegrondslag benut word.

Sy teeldoelwitte is om die tussenkalfperiode te verlaag en melk, groei, bouvorm en konstitusie te verbeter. Ouers se prestasie en stambome word gebruik om produktiewer diere te teel. Kleinjan neem deel aan skoue en bemark teeldiere op nasionale veilings. Ondanks die droogte is sy diere in 'n puik kondisie.

'n Kenmerk van dié boerdery is die netjiese, funksionele infrastruktuur en hanteringsgeriewe, 'n puik voorbeeld van die geslaagde vestiging van 'n kommersiële boerdery-eenheid. Kleinjan is nou betrokke by die georganiseerde landbou en lid van 'n studiegroep.



Mnr. Kleinjan Gasekoma (regs) en prof. Hennie Snyman van die Universiteit van die Vrystaat.

2 **DIE KALAHARI CATTLE RANCH** naby Kimberley wat deur mnr. Francois Smith bestuur word, bestaan uit 10 300 ha weiveld en hulle boer met meer as 800 kommersiële Hereford- en Bonsmarateelkoeie. Die gemiddelde reënval is 400 mm/jaar en die weidingskapasiteit vir die gebied is 10 ha/GVE.

Die veld is opgedeel in kampe van sowat 350 ha en vyf kampe is aan 'n trop diere toegedeel wat op 'n rotasiegrondslag beweï word met die nodige rustye.

Die teeldoelwit is produktiewe diere met 'n hoë speenpersentasie oor die hele kudde. Versê word op 18 maande gedek en kalf

duis op sowat 26 maande. Die dektyd is net 60 dae en dit vergemaklik bestuur baie. Die eerstekalkkoeie word nie soos normaalweg by die bulle gesit nie, maar kry 'n ruskans van sowat ses maande. Dié praktyk verseker 'n 90 plus-speenpersentasie met die tweede kalf en dit dra by tot hoë vrugbaarheid oor die koeie se produksieleeftyd.

Hulle volg die beginsels van die driefaseleprogram streng om lekaanvulling af te wissel volgens weidingehalte en die koeie se produksiestadium. Ondanks die droogte is die diere in 'n baie goeie kondisie. 'n Speenpersentasie van 94,8 is die afgelope jaar aangeteken.



Dr. Carl Scholtz (links) en mnr. Francois Smith van die Kalahari Cattle Ranch, Kimberley.

3 **MNRE. FLIPPIE EN WALTER KOTZE** van die Tweeplus-boerdery boer in die distrik Aliwal-Noord met stoet- en kommersiële Brangusse. Die gemiddelde langtermynreënval is 500 mm per jaar en die veld se weidingskapasiteit is 7 ha/GVE. Die indringer slangbos (*Seriphium plumosum*) is 'n reuseprobleem. Die boerdery bekamp dit chemies, maar 'n opvolgaksie elke paar jaar is nodig.

Die plaas beslaan 2 800 ha, waarvan 200 ha bewerkbaar is. Die meeste bewerkbare grond is onder besproeiing, waarop kontantgewasse verbou word. Droëlandkorog as winterweiding en voersorghum as somerweiding is 'n

belangrike deel van die voervloeibeplanning.

Die teeldoelwit is funksionele mediumraamkoeie (± 470 kg) wat 46% van hul liggaamsgewig speen. Pelvismetings word by verse gedoen en verse word op gemiddeld 13 maande gedek. Korogweidings in die winter speel 'n reuserol om verse te laat uitgroeï vir 'n teikengewig van 350 kg. Om besetting ná die eerste kalf te verseker, loop die eerstekalkkoeie weer op korog net ná kalftyd. In die afgelope produksiejaar was die kudde se speenpersentasie 95,7, met 'n gemiddelde speengewig van 253 kg. Die amptelike tussenkalfperiode is 362 dae.



Mnre. Flippie (links) en Walter Kotze.